

# SIDI WACHO

## # L'EQUIPE

**SIDI WACHO c'est 9 personnes sur la route : 5 artistes, 3 techniciens et 1 régisseur**

**Régisseur / son : LOUIS**  
fouachelouis@gmail.com  
+33 6 98 59 12 22

**Technicien lumière : NILS**  
swlights25@outlook.fr  
+33 6 34 70 47 92

Un accompagnateur de la production pourra être présent sur certaines dates, nous vous préviendrons le cas échéant.

Chers organisateurs, chères organisatrices,

Nous vous remercions d'avoir programmé le spectacle de SIDI WACHO.

Le groupe et son équipe technique sillonnent les routes toute l'année, merci d'avance de les accueillir dans les meilleures conditions pour garantir la qualité du spectacle (même si certains aspects du rider et de la fiche technique peuvent paraître pointilleux, sachez qu'ils sont nécessaires pour le bien être des artistes et techniciens).

Dans la plupart des cas, nous évitons de faire des balances, nous privilégions le line-check peu de temps avant le concert.

Prévoir 1 place de parking, au plus près de la scène pour 1 minibus 9 places (h=2m80). Ce véhicule sera sous surveillance permanente et sous la responsabilité de l'organisateur.trice. Bien veiller à ce que la zone de rechargement des véhicules ainsi que toute la zone de transit du matériel soient dégagées et bien éclairées. Merci de prévoir 2 personnes expérimentées pour le déchargement et le rechargement du camion, disponibles dès l'arrivée du groupe.

Les techniciens salariés par Ulysse Prod ne travaillent pas en hauteur. Les réglages nécessitant un travail en hauteur doivent impérativement être effectués par un.e technicien.ne dûment formé.e et habilité.e à cette tâche.

Nous aurons besoin, dès l'arrivée du groupe, d'un.e régisseur.euse connaissant parfaitement le site où a lieu le concert, 1 technicien.ne son et 1 technicien.ne lumière connaissant parfaitement leurs installations. Ils/elles devront être présent.e.s durant la totalité des balances et du concert, afin que puissent être résolus rapidement les éventuels problèmes rencontrés. En cas de concert en plein air, la scène, les ailes de son, les régies et l'ensemble du matériel devront être parfaitement protégés des intempéries et du soleil.

L'espace backline / régie réservé au régisseur de SIDI WACHO devra se trouver sur le côté de scène et ne devra pas être accessible aux personnes étrangères à la technique ou à la sécurité durant les changements de plateau de SIDI WACHO.

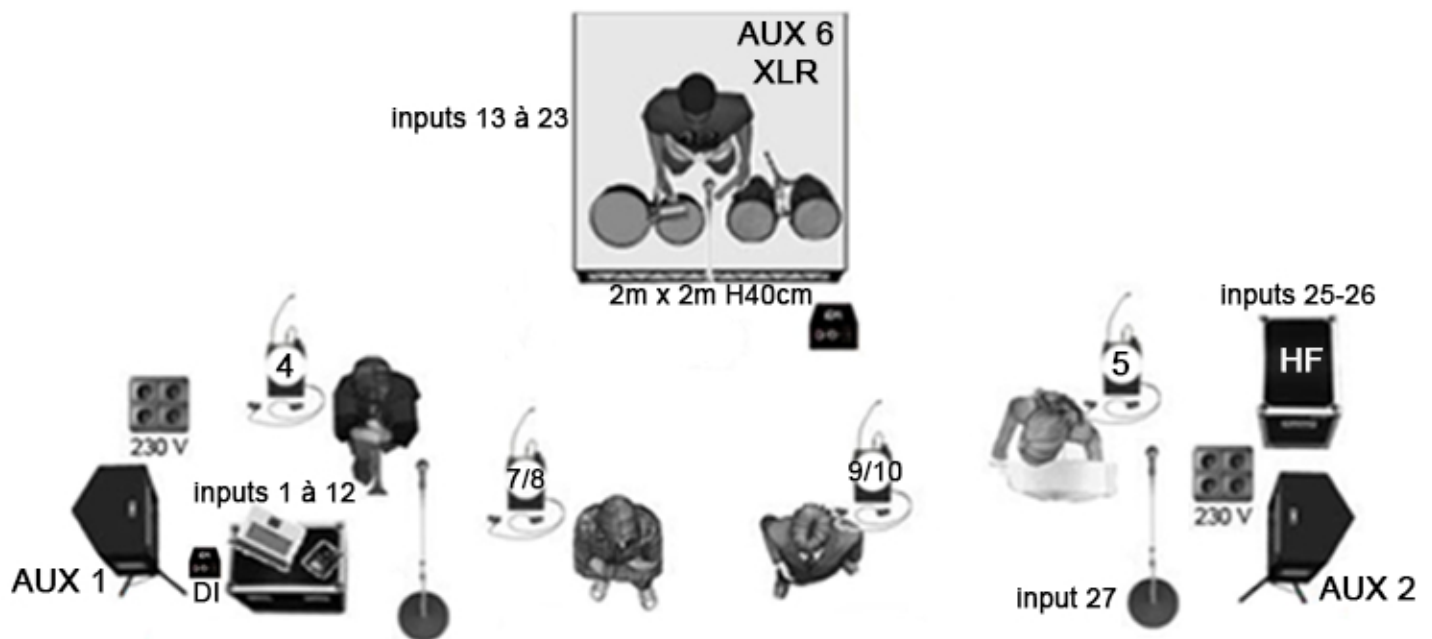
**Si vous rencontrez des difficultés concernant nos besoins, merci de contacter le régisseur le plus rapidement possible. Nous restons ouverts à toutes les propositions, tant qu'elles sont largement anticipées. Merci de votre compréhension.**

Le groupe se déplace avec son backline et sa console son (Behringer Wing + Stagebox). Merci de prévoir la place en régie. Dans l'éventualité où nous viendrions sans, vous serez prévenus en avance.

## # NOS BESOINS

- Un système de sonorisation adapté au lieu type d&b, Adamson, meyersound, ...
- 2 micros HF de type Shure Beta58 série UR4D, ULX, GLX-D, BLX-D ou supérieur (primordial de pouvoir régler le gain de l'émetteur)
- **Micros et pieds de micros demandés sur le patch.** (7 grands et 3 petits pieds micro)
- 2 wedges bi-amplifiés 800W identiques et amplifiés de façon identique en 8 ohms comportant un 15" sur pied, et 2 sub en sides.
- Praticables jupés type samia 2m X 2m sur roulettes à 40cm du sol pour les percussions à 3 m du bord de scène.
- 1 câble RJ 45 cat 5 régie (console) vers plateau, préférablement côté jardin, pour brancher notre stagebox
- Le système de diffusion façade doit être préalablement calé, nous demandons uniquement un gauche droite (AES ou analog), pas de routing supplémentaire.

## # PLAN DE SCENE



PATCH	INSTRUMENT	MICRO	PLAN	STAND
1 - 8	LAPTOP	XLR	Trompette (jar)	
9	SPARE VX	SM58		
10	SPARE VX	SM58		
11	Trompette	XLR	Trompette (jar)	HF fourni
12	Chant trompette	SM58 / Beta 58	Trompette (jar)	Grand
13	Kick	Beta 52	Percussions	Petit
14	Floor tom	e904	Percussions	Clip
15	Tom	e904	Percussions	Clip
16	Timbales	SM57	Percussions	Clamp fourni
17	HH	KM184 / C451 / SM81	Percussions	Clamp fourni
18	Snare	e904	Percussions	Clip
19	Conga	SM57	Percussions	Clamp fourni
20	Tumba	SM57	Percussions	Clamp fourni
21	Derbouka	SM57	Percussions	Clamp fourni
22	OH jardin	KM184 / C451 / SM81	Percussions	Grand
23	OH cour	KM184 / C451 / SM81	Percussions	Grand
24	Cuatro (guitare)	Pré-câblé		HF fourni
25	Accordéon	XLR	Accordéon (cour)	HF fourni
26	Accordéon basse	XLR	Accordéon (cour)	HF fourni
27	Chant accordéon	SM58 / Beta 58	Accordéon (cour)	Grand
28	Lead Saïd	SM58 HF		
29	Lead Benja	SM58 HF		Grand
30	Talback regie	Micro fourni		Grand
31	Ambiance Jardin	Statique	Jar public	Petit
32	Ambiance cour	Statique	Cour public	Petit

OUTS		
1 - 2	SIDES	
3	In-ear Régisseur	Pré-câblé
4	In-ear Miguel	Pré-câblé
5	In-ear Jeffrey	Pré-câblé
6	In-ear Percus – filaire (Christophe)	A CABLER (long XLR)
7 - 8	In-ear SAIDOU	Pré-câblé
9 - 10	In-ear BENJA	Pré-câblé
15 - 16 (ou AES)	MAIN OUT	



### # NOS BESOINS

**- Console :** **GrandMA 2 LIGHT IMPERATIF (ou GMA 3 Light en soft 2), version 3.9.60.xx**

Ce show est conçu et programmé sur le software GrandMA 2.

Afin de restituer ce show dans son intégralité, nous aurons besoin de la console ci-dessus.

(Dans le cas d'une Command Wing Ma2, merci de prévoir 2 écrans tactiles et un FaderWing)

ATTENTION : La Command Wing Ma3 ne correspond PAS à nos besoins techniques en raison d'incompatibilité.

**- Fixture (voir plan de feux) :**

8 Mac Quantum Profile

8 Mac Quantum Wash

4 Mac Aura XB

6 Par 2 Rush RGBW Zoom (élevés à 1m70)

1 Atomic 3000

6 PC 1000

12 FL 1300

2 machines à brouillard DMX (Unique 2.1 ou MDG atmos HO)

**- Notre Kit Lumière :**

Nous amenons un kit lumière qui sera présent sur toutes les dates, il contient 5 pieds équipés de matériels lumières.

Pour le bon fonctionnement de notre kit, merci de prévoir avant notre arrivée :

- 2 arrivées de 16 Ampères chacunes (une lointain jardin, une lointain centre).

- Un univers DMX Dédié (lointain jardin).

- La place adéquate pour installer nos pieds.

Merci de prévoir des multiprises ainsi que des prolongs de différentes longueurs pour notre kit.

**- Machine à brouillard :**

L'utilisation des machines à brouillard DMX, type Unique 2.1, est non-négociable et fait partie intégrante du show.

Pour les scènes en extérieurs, 2 machines à brouillard seront installées, une à jardin et une à cour.

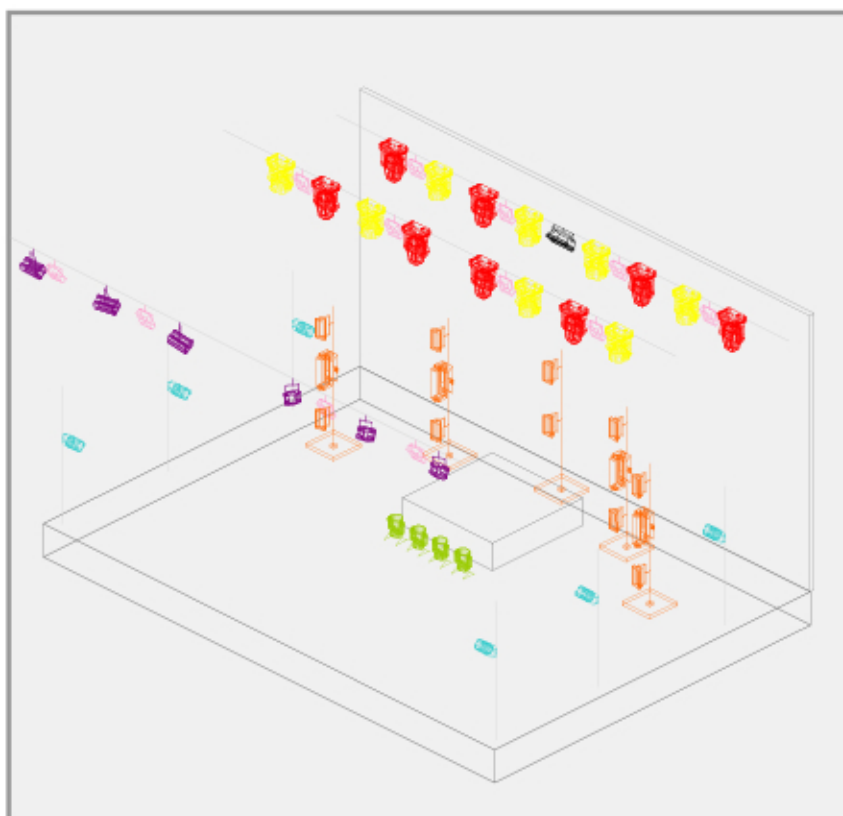
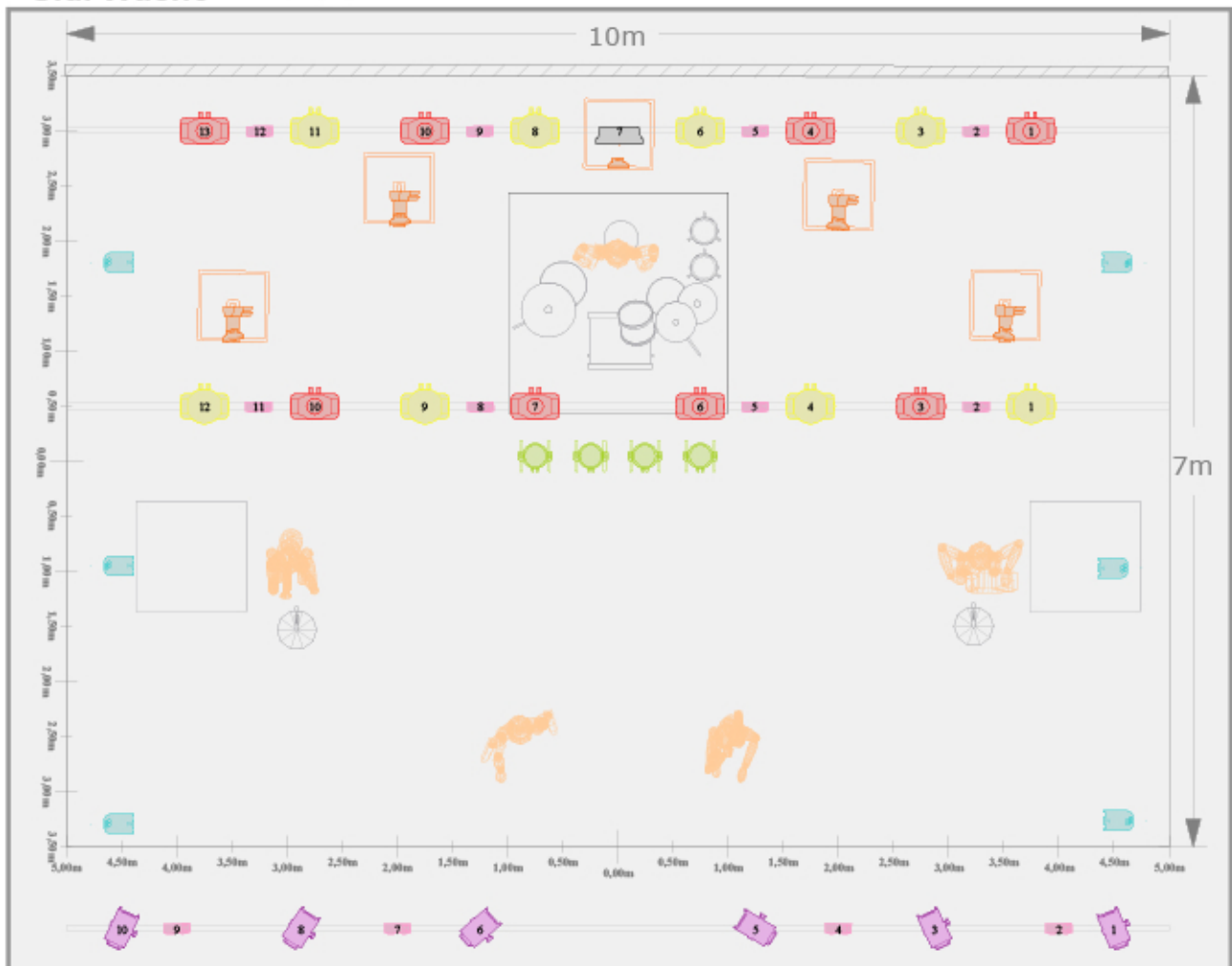
Merci de vous assurer que les détecteurs de fumée de la salle sont coupés, de notre arrivée à la fin du show.

**- Contact :**

**swlights25@outlook.fr**

**+33 6 34 70 47 92**

## Sidi Wacho



Symbol	Name	Count	Notes
	MAC Quantum Profile	8	Spot Grill
	MAC Quantum Wash	8	Wash Grill
	MAC Aura XB	4	Wash Sol
	Rush PAR 2 RGBW Zoom	6	Latéraux
	Atomic 3000	1	
	PC1000 (310HPC)	6	Face
	FL 1300	12	Blinder
	TiltBar SIDWACHO	4	500W/unité
	StrobWash SIDWACHO	10	400W/unité

Nous amenons des pieds à embase carrée sur roulettes pour notre kit

**Les besoins de notre kit :**  
 - Une GMA 2 Light 3.9.60.xx  
 - Un Univers Dédié  
 - Deux 16A au Lointain (Jardin + Milieu)

## # LES LOGES

Une loge de taille suffisante pour accueillir 9 personnes. La loge sera chauffée selon la saison. Elle sera munie d'une grande table, de chaises et fauteuils en nombre suffisants pour l'équipe. Un lavabo avec du savon et un WC seront dans les loges ou à proximité.

La loge disposera également d'un frigo, de prises de courant (16A), un portant avec des cintres, une poubelle, des verres ou gobelets, des serviettes en papier, des couverts en quantité suffisante.

La clef de la loge sera remise au groupe à son arrivée, qui la rendra à son départ.

1 table à repasser et 1 fer à repasser **IMPORTANT**

Si la loge ne ferme pas à clef, l'organisateur veillera à ce qu'elle fasse l'objet d'une surveillance constante par le personnel de sécurité dès l'ouverture des portes au public et ce jusqu'à la fermeture de la salle à ce dernier. De plus, seules les personnes badgées de PASS "Sidi Wacho" fournis par le producteur ou l'organisateur seront autorisées en coulisses.

5 pass after show sont à remettre au régisseur à l'arrivée du groupe.

Prévoir une table pour le bureau de régie/prod avec une multiprise.

Merci de disposer dans cette loge :

- petit buffet avec pain, fromage et charcuterie (**assiettes séparées**), salades, des fruits frais de saison ...
- divers jus de fruits 100% pur, eau, eau gazeuse, sodas, café, thé, lait, ...
- 6 bières sans alcool
- 4 redbull
- 3 bouteilles de bon vin rouge et une bouteille de bon vin blanc sec (avec un tire-bouchon)
- 1 pot de miel
- 1 bouteille de bon Rhum Artisanal (brun) accompagnée citrons verts, plusieurs bouquets de menthe fraîche, sirop de canne serait parfait !
- décapsuleur, gobelets, cuillères, couteaux, et tout le nécessaire pour le café/thé (filtres, cafetière, bouilloire, etc...)
- **7 petites serviettes propres (5 pour la scène, 2 pour la loge)**
- **12 petites bouteilles d'eau à température ambiante (pour la scène à mettre dans les loges)**

## # REPAS

Des repas chauds (impératif) seront servis pour 9 personnes le soir, avant ou après le spectacle, en fonction des horaires du concert. La nourriture locale et de saison est une excellente idée.

L'organisateur fournira un repas le midi si les horaires imposent au groupe d'arriver avant 14H00.

- **6 personnes n'ont pas de régime particulier**
- **3 personnes ne mangent pas de viande mais du poisson frais (ou crevettes) obligatoire ...**

En cas d'impossibilité de fournir un repas, merci de prévoir un avoir de 25 euros mini par membre de l'équipe (à remettre au représentant du groupe sur place).

## # HEBERGEMENTS

Prévoir 9 singles avec des grands lits et petits déjeuners dans un hôtel minimum 2 étoiles, wifi, et parking gardé pour notre véhicule. Un hôtel supplémentaire est susceptible d'être négocié en fonction du routing (voir avec le tourneur).

Merci d'éviter les hôtels de type PREMIERE CLASSE, IBIS BUDGET, FORMULE 1 ...

## # RUN

- certains membres du groupe peuvent avoir besoin de runs depuis et/ou vers la gare ou l'aéroport (voir avec le régisseur)
- si l'hébergement n'est pas sur le site, merci de prévoir un run l'après midi et/ou après le concert.



### # SECURITE

Dès notre arrivée sur le lieu du spectacle, le matériel et les effets personnels de l'équipe sont sous la responsabilité de l'organisateur, notamment en cas de vol ou de dégradation. Vis-à-vis du public la sécurité devra être courtoise. Les agents doivent autant protéger les artistes que le public. Ils sont garants du bon déroulement de la manifestation. Les sorties de secours ne seront jamais verrouillées. Elles seront surveillées par le service de sécurité engagé à cet effet par l'organisateur. L'équipe de SIDI WACHO doit pouvoir circuler librement sur le site toute la journée. Le régisseur de SIDI WACHO s'occupera de la sécurité du plateau, sauf demande de sa part, le personnel de sécurité n'interviendra en aucun cas sur scène.

### # MERCHANDISING

Prévoir un emplacement pour le merchandising, bien placé (à la vue du public), **fortement éclairé**, une source d'alimentation 220V avec une grande table et la possibilité d'accrocher affiches et tee-shirts en hauteur.

### # PHOTOS / ENREGISTREMENTS / CAPTATIONS

Les photos sont autorisées - SANS FLASH.

Toute captation vidéo ou enregistrement sonore devra faire l'objet d'une autorisation préalable.

### # INVITATIONS

L'organisateur prévoit 20 invitations pour le groupe. La liste des invités sera remise le jour du concert par le régisseur. 5 pass «After-show» permettant à certaines personnes proches du groupe d'accéder à la loge après le concert sont à remettre au régisseur à notre arrivée.

**<http://www.sidiwacho.com/>**  
**<https://www.facebook.com/sidi.wacho1/>**  
**[https://www.instagram.com/sidi\\_wacho/](https://www.instagram.com/sidi_wacho/)**

**Contact Booking/Concerts**  
**contact@r3dline.fr**  
**06 67 28 19 27**

**Espace pro (Blo, photos...)**  
**<http://r3dline.fr/espace-pro/>**  
**Login : SW**  
**Password: r3dline**